

# MAG

# Rochefort

JOURNAL D'INFORMATION DE LA VILLE



Entretien  
avec Hervé Blanché p.4/5

35 élus  
pour Rochefort p.7



HOTEL DE VILLE



LE ZINC, LE MEILLEUR DES  
RÉSEAUX SOCIAUX...

**Séverine**

Gérante de café  
à Rochefort

UNE VILLE VIVANTE, C'EST  
UNE VILLE COMMERCÇANTE !

  
Rochefort

# Édito



Par  
Hervé Blanché

Maire de Rochefort  
Président de la  
Communauté  
d'agglomération  
Rochefort Océan

Vous nous avez accordé votre confiance pour conduire la politique de Rochefort au cours des six prochaines années. Avec toute mon équipe, nous vous adressons de très sincères remerciements.

Nous sommes pleinement conscients de l'importance de l'abstention lors du dernier scrutin. La menace épidémique n'est pas la seule explication à ce phénomène, le désintérêt vis à vis de la chose publique en est une autre. Nous devons y répondre. Dans les mois à venir, nous irons à votre rencontre et à votre écoute afin de maintenir cette proximité engagée au cours des six années passées et qui s'est encore renforcée pendant la crise sanitaire.

Aujourd'hui, je me réjouis de vous voir reprendre attache avec tout ce qui rend la vie agréable : un verre en terrasse, un banc au soleil, une soirée entre amis... Respectons les gestes barrières et, autant que possible, portons le masque : cette vigilance nous permettra de continuer à vivre ensemble.

C'est dans cet état d'esprit que j'aborde les semaines à venir. La rentrée rochefortaise sera marquée par le passage du Tour de France. J'entends déjà quelques grincements de dents en vue des difficultés que nous aurons, ce 8 septembre, à circuler en voiture. Mais pensons plutôt aux retombées phénoménales que la Grande Boucle va nous apporter en termes touristiques, économiques... Les caméras du monde entier braquées sur Rochefort nous offriront un espace inespéré pour annoncer que l'Estuaire de la Charente et l'Arsenal de Rochefort figurent désormais parmi les 21 Grands Sites de France. C'est une chance : saisissons-là !

Ne nous privons pas de cultiver tout ce qui fait notre attrance. Car Rochefort est attirante. Julie Gayet n'avait que l'embarras du choix. Le sien s'est porté sur notre ville pour installer, avec un retard compréhensible, les rencontres « Sœurs Jumelles » qui réuniront, dès 2021, la musique et l'image à l'attention des professionnels, qu'ils soient peu ou très connus, de ces deux disciplines.

D'ici là profitons de l'été et des animations que la Ville et son territoire continuent d'offrir. Mais surtout, restons prudents.

## Sommaire

4-5

Interview d'Hervé Blanché

6

En bref

7.8.9

Le nouveau Conseil municipal

10.11

Le Tour de France passe par Rochefort

12

Grand Site de France : c'est oui !

13.14

Les Lundis de l'Arsenal : le programme

# Hervé Blanché : «Rochefort doit rester une ville à taille humaine»

Au lendemain de sa réélection à la tête de la Ville de Rochefort et de la Communauté d'agglomération, Hervé Blanché a souhaité s'adresser aux Rochefortais sans détour. Interview sans filtre.



*Hervé Blanché : " Les élus municipaux sont les porte-parole du quotidien "*

**Rochefort Mag : au lendemain de ce second tour pour le moins inédit, dans quel état d'esprit vous trouvez-vous aujourd'hui ?**

**Hervé Blanché :** Très déterminé à poursuivre notre action pour faire de Rochefort une ville où il fait bon vivre. Régulièrement, je reçois des sollicitations d'investisseurs intéressés par le potentiel de notre commune. Nous avons la chance d'appartenir à l'axe Atlantique aujourd'hui plébiscité par les Français pour sa qualité de vie.

À nous de tirer profit de cette situation pour poursuivre la modernisation de notre ville tout en lui conservant sa taille humaine.

**Rochefort Mag : quelles leçons peut-on, selon vous, tirer de cette crise sanitaire ?**

**Hervé Blanché :** La formidable solidarité dont ont fait preuve les Rochefortais, au cours des mois écoulés. Cette période a démontré l'extraordinaire esprit des habitants. Ils ont multiplié les initiatives

de proximité en direction de leurs voisins ou des plus âgés.

Au sujet du virus : restons vigilants, respectons les gestes barrières.

**Rochefort Mag : votre premier mandat est maintenant achevé, si vous regardez en arrière, quelle réalisation suscite chez vous le plus de fierté ?**

**Hervé Blanché :** L'amélioration du quotidien des Rochefortais, en matière de réfection de voirie, de végétalisation de nos espaces urbains, d'équipements



sportifs de proximité : skate-park, terrains multisports, parcours santé, jeux publics pour les enfants.

Je suis également fier, avec mon équipe, d'avoir permis à Rochefort de rattraper son retard en équipements sportifs, notamment avec la réfection de la piste d'athlétisme, la réalisation des nouvelles salles de gymnastique, de boxe, les rénovations des salles de basket et de roller.

Parmi nos autres sources de satisfaction, il y a assurément la requalification des abords du quai aux Vivres. Nous disposons désormais d'un espace extrêmement attractif qui participe à la montée en gamme de la ville.

Enfin, on peut aussi se réjouir d'être parvenu à initier le chantier de la Maison Pierre-Loti dont les travaux ont commencé. Dans un contexte délicat, nous avons su mobiliser les énergies et les financeurs bien au-delà de Rochefort.

**Rochefort Mag : Quelles seront, pour ce deuxième mandat, vos priorités ?**

**Hervé Blanché :** Poursuivre notre politique environnementale en nous appuyant, aux côtés des équipes de la CARO, sur quatre piliers forts : l'alimentation de proximité, la transition écologique, la préservation de l'eau et la défense de la biodiversité.

Je souhaite faire aboutir un projet structurant sur la friche de l'hôpital Saint-Charles avec un campus urbain comprenant près de 1000 élèves (école d'infirmières et d'aides-soignantes, formations sur l'environnement, diplômes de management), des logements, des bureaux... L'ensemble sera évidemment assorti d'une offre de stationnement nouvelle et adaptée.

J'attache aussi une grande importance au projet de nouveau centre aquatique car il y a une vraie attente du territoire. Enfin, renforcer l'activité thermale en accompagnant l'émergence d'un centre moderne à même de soutenir la croissance de ce secteur si important pour notre économie locale.



*" Coronavirus : restons vigilants, respectons les gestes barrières "*

**Rochefort Mag : votre conseil municipal est en partie renouvelé, quelle feuille de route avez-vous donné aux élus qui siègent avec vous ?**

**Hervé Blanché :** De continuer d'être audacieux, accessibles et à l'écoute, d'être des élus de terrain et de proximité. Pour moi, les Conseillers municipaux sont les représentants de la population et ne doivent jamais oublier leur rôle de porte-parole du quotidien.

J'attache une grande importance à ces valeurs. C'est dans ce sens que je leur ai demandé d'agir dans l'exercice de leur mandat.

**Rochefort Mag : on peut tirer une grande leçon de ces dernières Municipales : l'inflexion environnementale de l'électorat. Ce constat va-t-il peser sur vos décisions, ici à Rochefort ?**

**Hervé Blanché :** Ce qu'il y a eu de marquant à l'occasion des dernières élections municipales, c'est le chiffre anormalement élevé de l'abstention. Je ne veux pas m'y résoudre, et j'entends tout faire pour renouer le fil de la démocratie représentative entre les élus et les habitants. C'est une véritable urgence et nous devons étudier toutes les solutions à ce problème.

Ensuite pour ce qui est de la question environnementale, à Rochefort nous n'avons pas attendu les élections pour nous emparer de ce sujet. Avec les services de la Ville et de la CARO nous avons mené une politique audacieuse autour de ces questions et, comme je l'ai dit plus avant, nous allons renforcer nos équipes consacrées à ces thématiques. À titre personnel, je milite pour une écologie de bon sens qui ne s'oppose ni à la croissance, ni à la modernité. Je le redis, je ne suis ni un adepte du « déclinisme », ni un adepte de la décroissance. Je m'attache davantage à la notion de durabilité.

**Retrouvez les meilleurs moments de cette interview en vidéo sur : [www.ville-rochefort.fr](http://www.ville-rochefort.fr)**

## Julie Gayet réunit images et musique à Rochefort

C'est Julie Gayet en personne qui a annoncé le lancement, à Rochefort, d'un tout nouveau projet : Soeurs Jumelles, rencontres de la Musique et de l'Image. Ces rencontres se matérialisent au travers d'une plateforme digitale (ouverture prévue en octobre) et d'un événement physique à Rochefort en juin 2021. À suivre...

## Le Bégonia d'Or au M.I.F. !

Le salon du Made in France, à Paris du 6 au 8 novembre, rassemble les talents créatifs les plus prestigieux de notre pays. Rien d'étonnant à ce que la Nouvelle-Aquitaine ait demandé à l'atelier du Bégonia d'Or de représenter notre région lors de ces rencontres où Sylvie Deschamps (photo), à la tête de l'atelier rochefortais, véhiculera aussi l'image de marque de notre ville.



HaveMeProductions©

## Renouvellement du Conseil des Sages

La municipalité va procéder au renouvellement des 35 membres du Conseil des Sages. Si vous habitez Rochefort, avez plus de 55 ans et êtes inscrit(e) sur les listes électorales, vous pourrez faire acte de candidature à compter du 14 septembre 2020. Le nouveau Conseil des Sages sera mis en place courant novembre.

**Pour plus d'informations sur cette instance et pour faire acte de candidature :**

**<https://www.ville-rochefort.fr/conseil-des-sages>**

**ou service Démocratie Locale  
05 46 82 66 74.**

## Thermes : des remparts flambant neuf !

Après dix semaines de travaux confiés à l'association Vivractif, le résultat est à la hauteur de la 6<sup>ème</sup> ville thermale de France dont les thermes ont rouvert le 29 juin.



Avant



Après



# Conseil municipal 35 élus pour Rochefort

**Au terme d'un deuxième tour qui s'est déroulé plus de trois mois après le premier, le Conseil municipal de Rochefort a été officiellement installé samedi 4 juillet. Le Maire, Hervé Blanché, et 28 conseillers municipaux siègent sur les bancs de la majorité. 7 conseillers occupent ceux de l'opposition.**

**V**ingt-huit sièges pour la liste conduite par Hervé Blanché, six pour celle menée par Rémi Letrou qui compte pourtant sept élus. Mais Yoan de la Llave a souhaité siéger seul dans le camp de l'opposition. Ce sera donc la composition du nouveau conseil municipal issu du scrutin du 28 juin

qui accordait 58,8% des voix à Hervé Blanché et 41,14% à Rémi Letrou. Un deuxième tour post confinement et post crise sanitaire qui s'achève au terme de débats que les deux forces en présence ont qualifié de « *dignes et honorables* ».

La population et les caractéristiques de Rochefort permettent à son

Maire de désigner treize adjoints. Ils ne seront que dix. Cinq conseillers municipaux ont reçu une délégation particulière.

**Découvrez les visages de vos élus page suivante.**



# Les visages du Conseil municipal pour ce mandat 2020-2026



**Hervé  
BLANCHÉ**  
Maire de Rochefort

ADJOINT-E-S



**Caroline  
CAMPORDARVE-PUENTE**  
1<sup>ère</sup> adjointe  
Culture - Ressources  
Humaines - Archives  
Relations extérieures



**Gérard  
PONS**  
2<sup>ème</sup> adjoint  
Animations - Travaux du  
domaine public  
Voirie - Marchés et foires



**Isabelle  
GIREAUD**  
3<sup>ème</sup> adjointe  
Égalité, Solidarité  
Affaires sociales



**Alain GIORGIS**  
4<sup>ème</sup> adjoint  
Prévention et Tranquillité  
publique  
Police municipale  
Relation avec les Armées



**Sophie COUSTY**  
5<sup>ème</sup> adjointe  
Petite enfance  
Affaires scolaires et  
périscolaires



**Bernard DUBOURG**  
6<sup>ème</sup> adjoint  
Sport - Comités de  
jumelage



**Nathalie ANDRIEU**  
7<sup>ème</sup> adjointe  
Administration générale  
Liens intergénérationnels  
et soutien aux aînés



**Jacques JAULIN**  
8<sup>ème</sup> adjoint  
Finances : prospective  
et optimisation des  
moyens



**Christèle MORIN**  
9<sup>ème</sup> adjointe  
Démocratie locale  
Proximité, propreté,  
salubrité - Espaces verts



**Jean-Marie LE BRAS**  
10<sup>ème</sup> adjoint  
Port de plaisance,  
Palais des Congrès  
camping municipal

CONSEILLER-E-S DÉLÉGUÉ-E-S



**Séverine PARTHENAY**  
Conseillère déléguée  
aux relations  
avec les commerçants



**Éloi PÉTORIN**  
Conseiller délégué  
au patrimoine bâti et  
affaires immobilières



**Florence ALLUAUME**  
Conseillère déléguée  
à l'habitat social



**Dimitri BUISSON**  
Conseiller délégué  
aux activités dédiées à la  
jeunesse



**Thierry LESAUVAGE**  
Conseiller délégué à  
l'urbanisme et au droit  
du sol

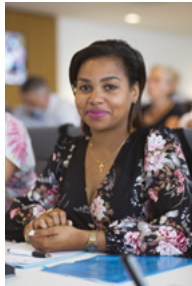




**Jessica BOUJU**  
Conseillère municipale



**Alain BURNET**  
Conseiller municipal



**Sarah CHARLEY**  
Conseillère municipale



**Bruno DUTREIX**  
Conseiller municipal



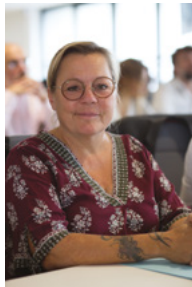
**Emmanuel ÉCALE**  
Conseiller municipal



**Marie-Christine GENDREAU**  
Conseillère municipale



**Dominique HYACINTHE**  
Conseillère municipale



**Laurence PADROSA**  
Conseillère municipale



**Samantha PERDRAUT**  
Conseillère municipale



**Florence SOMBRUN**  
Conseillère municipale



**Gérald VANEY**  
Conseiller municipal



**Alain VISSAULT**  
Conseiller municipal



**Valentine CHAIGNEAU**  
Conseillère municipale  
de l'opposition



**Christophe ESCURIOL**  
Conseiller municipal  
de l'opposition



**Isabelle FLAMAND**  
Conseillère municipale  
de l'opposition



**Michèle GRENIER**  
Conseillère municipale  
de l'opposition



**Rémi LETROU**  
Conseiller municipal  
de l'opposition



**Jean MARIAUD**  
Conseiller municipal  
de l'opposition



**Yoan DE LA LLAVE**  
Conseiller municipal  
de l'opposition

# 8 septembre 13 minutes de petite Reine !

Mardi 8 septembre, la 10<sup>ème</sup> étape du Tour de France, L'Échappée Maritime, traversera Rochefort à 45 km/h en moyenne. Du grand et beau spectacle qui s'annonce...



Ce sera sûrement l'une des plus belles étapes de cette grande boucle 2020. Pour la première fois dans l'histoire du Tour, une étape reliera deux îles, Oléron et Ré, en empruntant quatre viaducs ! Au cœur de cette Échappée Maritime, on trouve l'un des fleurons historiques du parcours : Rochefort que les coureurs devraient traverser entre 15 h 55 et 16 h 10 à une vitesse oscillant entre 43 et 47 km/h.

Heureusement pour le public, la caravane sera plus lente et arrivera dans Rochefort par le viaduc de la Charente aux environs de 14 h 25. Il est évident que la circulation et le stationnement automobiles seront perturbés toute cette journée du 8 septembre (voir ci-contre). Pour la beauté du sport, mieux vaut anticiper ou reporter ses déplacements et profiter en toute quiétude du passage du Tour dans Rochefort !

## Sur le parcours

**Stationnement :** interdit à partir de lundi 7 septembre au soir (20 heures). Pensez à déplacer vos véhicules vers des zones de stationnement autorisées.

**Circulation :** fermée à partir de mardi 8 septembre, 11 heures.

**3 points de passages filtrés** vous permettront de traverser l'axe du parcours en dehors du passage de la caravane ou des coureurs.

Seuls les véhicules de secours seront autorisés à emprunter cet axe. Aucune autre dérogation ne pourra être accordée.

## Le 8 septembre

### Viaduc de la Charente

Fermé à la circulation de 11 à 17 heures.

**Rocade :** de 11 à 17 heures, seul le boulevard Albert-Bignon, entre les ronds-points Pêcheurs d'Islande et Bignon (de l'Avion), sera ouvert à la circulation.

### Zone de l'Arsenal, zones commerciales du Martrou, des 4 Ânes, et Villeneuve-Montigny :

Aucune livraison à partir de 11 heures. Accès de la clientèle par les points de passage filtrés (voir carte ci-contre).

**R'bus :** trafic interrompu entre 11 heures et 18 heures.

**RD 137 :** la sortie 31 (Vergeroux) sera fermée de 11 à 17 heures.





**4 ÂNES  
AUCUNE LIVRAISON  
À PARTIR DE 11H**

**VILLENEUVE-MONTIGNY  
AUCUNE LIVRAISON  
À PARTIR DE 11H**

**TRONÇON FERMÉ  
DE 11H À 17H**

**POINT DE PASSAGE FILTRÉ  
À PARTIR DE 11H**

**ROY BRY  
STATIONNEMENT  
INTERDIT  
le long du cinéma  
et allées K et L**

**TRONÇON FERMÉ  
DE 11H À 17H**

**VILLAGE RELAIS  
(VIP, Presse, invités)**

**POINT DE PASSAGE FILTRÉ  
À PARTIR DE 11H.**

**PARCOURS  
TOUR DE FRANCE  
FERMÉ DE 11H À 18H**

**CENTRE CIAL MÂRTROU  
AUCUNE LIVRAISON  
À PARTIR DE 11H**

**POINT DE PASSAGE FILTRÉ  
À PARTIR DE 11H**

**Viaduc de  
la Charente  
fermé  
de 11h à 17h**

# Grand Site de France c'est OUI !

L'Estuaire de la Charente et l'Arsenal de Rochefort a reçu le 2 juillet 2020 la décision ministérielle qui lui attribue officiellement le label Grand Site de France pour 6 ans.



Cette décision reconnaît un travail de plusieurs décennies accompli pour préserver durablement des paysages exceptionnels, tout en améliorant l'accueil du public.

L'Estuaire de la Charente et l'Arsenal de Rochefort devient ainsi le 3<sup>ème</sup> site labellisé en Nouvelle-Aquitaine (après le Marais poitevin et la Vallée de la Vézère), et le 21<sup>ème</sup> Grand Site de France.

L'Estuaire de la Charente et l'Arsenal de Rochefort est également connu

pour son patrimoine historique exceptionnel, témoin de la capacité d'innovation industrielle et technique de la France au 18<sup>ème</sup> siècle combinée à une préoccupation esthétique : la ville de Rochefort, l'Arsenal de Rochefort, la Corderie Royale, les forts qui ponctuent les rives de la Charente et son estuaire, le Pont Transbordeur... Alliance particulièrement forte entre patrimoine naturel, culturel et bâti, le territoire s'inscrit pleinement dans la définition d'un Grand Site de France.

Le label Grand Site de France est attribué par le ministre de la Transition écologique et solidaire, après avis de la Commission Supérieure Sites, Perspectives et Paysages, et ce pour une durée de 6 ans renouvelable. Il distingue une gestion d'un site classé qui garantit sa préservation à long terme.







# Les lundis de l'Arsenal

2020 | 13-20-27  
juillet  
3-10-17-24  
août

Musique,  
animations, cinéma



MUSÉE NATIONAL DE LA MARINE



WEEKINGO  
Accro-mâts



VILLES & PORTS PARTENAIRES

ROCHEFORT OCEAN



MANIFESTATION ORGANISÉE DANS LE RESPECT DES RÉGLES SANITAIRES EN VIGUEUR LIÉES AU COVID 19. MESURES DE PRÉVENTION DISPONIBLES SUR PLACE STOP COVID.





# Les lundis de l'Arsenal



Programmation complète sur [www.rochefort-ocean.com](http://www.rochefort-ocean.com)

Manifestation organisée par :



## LECTURES AU POTAGER 2020 DANS LE CADRE DES LUNDIS DE L'ARSENAL Du 13 juillet au 31 août

Chaque lundi de l'été, en fin de journée, venez-vous asseoir sous le cerisier dans le Potager du Roy en bonne compagnie ! Laissez-vous bercer par les grands voyages et les rocambolesques expéditions grâce aux lectures, contes et musiques...

Pour petits et grands !

Plusieurs thèmes vous sont proposés :

**13 JUILLET ET 17 AOÛT**

### **Pierre-Adolphe Lesson,**

#### **Un cadet à Rochefort**

Ce premier voyage à bord de l'*Astrolabe* à la recherche de Monsieur de La Pérouse est pour Pierre-Adolphe Lesson le début d'une passion et d'une longue carrière dans le Pacifique.

Lecture musicale avec la guide conférencière Maryse Vila-Cornellas accompagnée d'un habillage sonore mélangeant sonorité ancestrale et actuelle de Benoît Armant, joueur de Didgeridoo.

**20 JUILLET ET 3 AOÛT**

### **Un botaniste aventurier**

Suivez le botaniste, passionné d'orchidées, Aimé Bonpland parti en 1799 avec Alexandre Humboldt explorer l'Amérique. En compagnie de la comédienne-chanteuse Véro Lucbernet et de la guide-conférencière Maryse Vila-Cornellas

**27 JUILLET ET 24 AOÛT**

### **Le voyage de Julie Bélar, de l'île de la Réunion à Rochefort**

Venez écouter le récit du voyage de Madame Bélar, une créole qui suit son mari à Rochefort, et met ses connaissances en médecine au service de cette éprouvante traversée.

En compagnie de la comédienne-chanteuse Véro Lucbernet et de la guide-conférencière Maryse Vila-Cornellas

**10 ET 31 AOÛT**

### **Joseph-René Bellot, le héros des mers polaires**

Au milieu du XIX<sup>e</sup> siècle, Joseph-René Bellot, un jeune rochefortais de famille modeste, épris d'aventure et de gloire, se met au service de la Marine anglaise pour remplir une mission exceptionnelle qui lui sera fatale. Un héros quelque peu oublié, que nous vous invitons à découvrir ou redécouvrir. Lecture musicale avec la guide-conférencière Maryse Vila-Cornellas accompagnée par Karine Delage, violoncelliste

Rendez-vous à 19h - Potager du Roy

Tarifs : plein 6 € - réduit 5,50€ - Nombre limité de personnes

Renseignements et réservation obligatoire au musée Hèbre 05 46 82 91 60

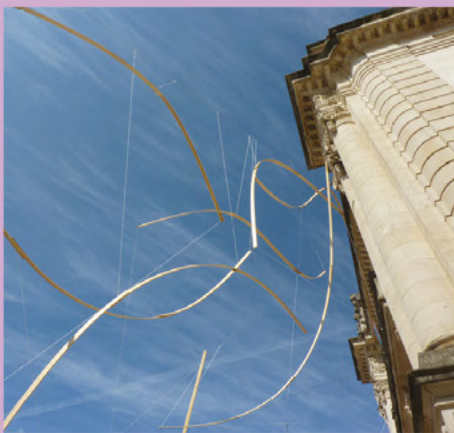
Ne pas jeter sur la voie publique - Création graphique : Direction Communication CMRO

## MUSIQUE DU LIEU

Le Musée national de la Marine à Rochefort accueille, depuis le début de l'année 2020, deux artistes en résidence : Éric Cordier, musicien et compositeur et Denis Tricot, sculpteur.

Avec leur musique du lieu, ils font s'aventurer les collections vers d'autres horizons.

Jusqu'au 27 septembre, laissez-vous porter par leurs compositions sonores dans le parcours du musée et profitez des Lundis de l'Arsenal pour découvrir les sculptures éphémères présentées en façade extérieure du bâtiment.





## 100 % ROCHEFORT

Rémi Letrou, Valentine Chaigneau, Christophe Escuriol, Isabelle Flamand, Michèle Grenier, Jean Mariaud

Chères Rochefortaises, Chers Rochefortais,

Les élections de ce mois de juin ne nous ont pas permis d'obtenir la victoire que nous espérions tant pour notre Ville. Nous sommes allés vers vous durant ces longs mois de campagne, porteurs d'un projet résolument neuf, solidaire, démocratique, écologique et social. Nous avons rencontré de nombreux Rochefortais désireux de donner à la ville une nouvelle impulsion et qui nous ont fait confiance. Malgré le grand rassemblement qui s'est constitué autour de notre liste dans l'entre deux tours, la faible participation ne nous a pas permis de franchir le cap décisif de la victoire. Au-delà de la déception que nous partageons avec tous ceux qui nous ont soutenus, nous pouvons être inquiets de la faible mobilisation citoyenne.

L'abstention a en effet atteint un record historique à Rochefort ; elle trouve son origine dans plusieurs facteurs. Certes, la crise sanitaire a détourné un grand nombre d'électeurs des bureaux de vote. Mais le peu de débats organisés dans les médias pendant cette campagne n'ont pas permis non plus de tirer un bilan précis des six années écoulées et n'ont pas permis de distinguer des enjeux clairs, notamment en matière de démocratie locale et de solidarité. Enfin, la défiance à l'égard de personnalités politiques qui ne donnent plus la parole aux citoyens et trahissent leurs engagements est devenue majoritaire. À Rochefort, les promesses autour de l'incinérateur ou de l'hôpital Saint Charles ont provoqué une défiance légitime. Notre liste « 100 % Rochefort » souhaitait changer les manières d'agir : en redonnant la parole à tous, dans tous les quartiers, en reconstruisant des solidarités, en redonnant place à toute la population dans l'espace public, en changeant les modes de vie pour un développement plus respectueux de

notre environnement. Ce projet n'a pas été assez entendu et nous pouvons craindre que notre Ville, durant les six prochaines années, ne prennent encore plus de retard dans son développement économique et écologique ; quand les grandes agglomérations voisines ont déjà toutes prises la voie de la transition. C'est pourquoi nous formerons une alternative vigilante au conseil municipal comme au conseil communautaire ; vous pouvez compter sur nous !

Déjà, les premiers conseils municipaux ont augmenté nos inquiétudes. La Ville de Rochefort, ville au patrimoine exceptionnel, n'a même plus d'adjoint à l'urbanisme. Certains élus de la majorité multiplient les postes, les fonctions, et les indemnités... quand il conviendrait de partager les charges et les missions pour plus d'efficacité dans cette période de crise. Des projets d'urbanisme se développent au nord de Rochefort, en dépit des espaces agricoles, des espaces naturels et des zones humides. La pression sur les « chemins blancs », poumon vert de la ville, se fait de plus en plus forte. Les nouveaux lotissements de « la Forêt » ou de « Bel Air » mettent en péril la trame verte, mais surtout atteignent un niveau de densification extrêmement élevé. Alors que la crise sanitaire nous a montré l'importance des espaces à vivre au coeur des villes, alors que la crise écologique nous commande de préserver les enclaves naturelles, la ville de Rochefort livre ses derniers espaces à des projets d'un autre temps. Ce nouveau mandat débute comme s'est terminé le précédent : sans imagination et sans conscience des grands enjeux de notre époque.

## YOAN DE LA LLAVE

Cher Rochefortais,

Tout d'abord, je tiens à remercier tous les Rochefortais qui ont soutenu la liste Rochefort Pour Tous au premier tour des élections municipales. Nous n'avons pas démerité et avons donné sans retenue toute notre énergie en venant vous rencontrer sur le terrain pour proposer un projet ambitieux pour Rochefort. Malheureusement le désintérêt de la vie politique et la crise Covid-19, auront eu un impact cinglant sur les résultats des élections, seulement 37.83 % de participation, portant notre score à 13.94 % des suffrages exprimés. J'ai souhaité, à la suite du deuxième tour des élections, conserver une place à l'opposition municipale en indépendant. Ma position privilégiée d' élu devra servir aux Rochefortais qui n'auront pas trouvé audience auprès de notre Maire ou qui vivent des situations difficiles et inextricables. Mon rôle à l'opposition est aussi d'être vigilant à tous les projets qui se feront sur notre territoire.

Je profite de cette tribune républicaine pour féliciter Hervé Blanché et son équipe pour leur victoire mais en leur rappelant que seuls 3 494 électeurs sur 17 515 inscrits ont voté pour eux, ce qui représente 19.94 % de la population (moins de 2 Rochefortais sur 10). Je leur rappelle aussi que le projet de déplacement des thermes a échoué, que le projet de reconversion de l'hôpital Saint-Charles est à l'arrêt complet, que la création d'une réserve foncière de trois hectares zone de l'Arsenal pour le groupe Stelia a nécessité l'expulsion de nombreux artisans et restera en friche de nombreuses années encore, dû à l'écroulement du marché de l'aéronautique. Aucun vrai projet structurant pour l'économie de la ville n'a abouti depuis les six premières années de mandat de l'équipe en place. Je leur transmets donc tous mes vœux de réussite dans l'intérêt de tous les Rochefortais et en particulier celui des commerçants de Rochefort qui risquent de souffrir une nouvelle fois de cette situation de crise sanitaire et d'une gestion hasardeuse.



# Estuaire de la Charente - Arsenal de Rochefort

## 21<sup>ème</sup> Grand Site de France



GRAND SITE



DE FRANCE



Estuaire de la Charente  
Arsenal de Rochefort